

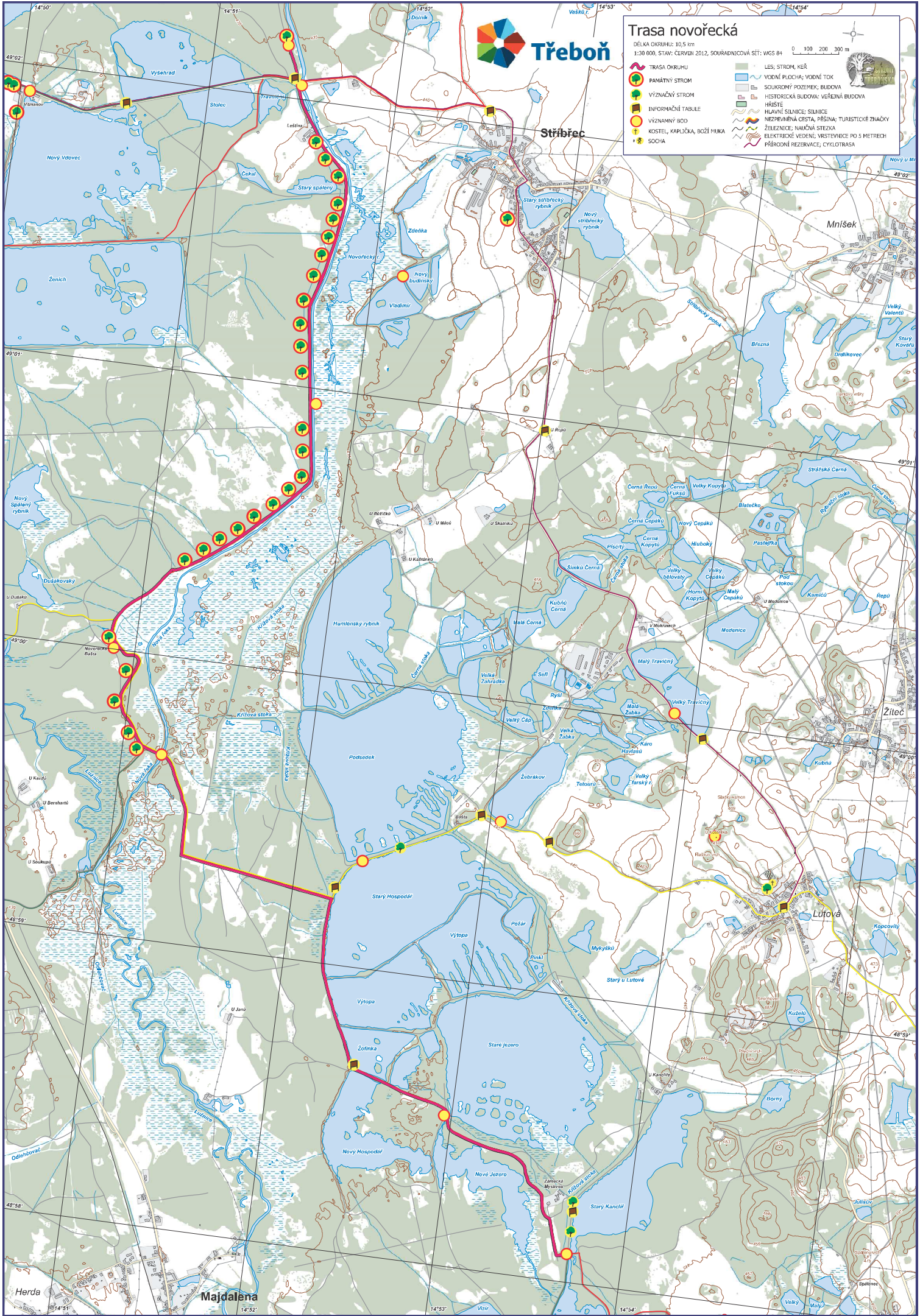
Trasa novořecká

DĚLKA OKRUHU 10,5 km

1:30 000, STAV: ČERVEN 2012, SOUŘADNICOVÁ SÍŤ: WGS 84

0 100 200 300 m

- | | | | |
|---|-----------------------------|---|--|
|  | TRASA OKRUHU |  | LES, STROM, KEŘ |
|  | PAMÁTNÝ STROM |  | VODNÍ PLOCHA; VODNÍ TOK |
|  | VÝZNAČNÝ STROM |  | SOUKROMÝ POZEMEK; BUDOVA |
|  | INFORMAČNÍ TABULE |  | HISTORICKÁ BUDOVA; VEŘEJNÁ BUDOVA |
|  | VÝZNAČNÝ BOD |  | HŘÍŠTĚ |
|  | KOSTEL, KAPLIČKA, BOŽÍ MIKA |  | Hlavní silnice; silnice |
|  | SOCHA |  | NEZPEČENÁ CESTA; PĚŠINA; TURISTICKÉ ZNAČKY |
| | |  | ŽELEZNICE; NAUČNÁ STEZKA |
| | |  | ELEKTRICKÉ VEDENÍ; VRSTEVNICE PO 5 METRECH |
| | |  | PŘÍRODNÍ REZERVACE; CYKLOTRASA |



Trasa novořecká a rybníků chlumecké soustavy

Trasa: pěší, cyklistická, vozíčkářská

Trasy na sebe navazující:

Okruh:

Lutová, rybník Travičný, Žebrák, rybník Starý Hospodář, rybník Žofinka, přírodní rezervace Staré jezero, Starý Kanclíř

Délka trasy: 9,2 km

Terén: hrázové cesty, zpevněné cesty

Zajímavé stromy na trase:

jilm habrolistý v Lutové

rybník Žebrák, dub letní, nejsilnější obvod kmene 498 cm

rybník Starý Hospodář, dub letní, nejsilnější obvod kmene 512 cm

rybník Staré Jezero, dub letní, nejsilnější obvod kmene 552 cm

rybník Starý Kanclíř, dub letní, nejsilnější (se ztluštěninou) obvod kmene 528 cm

dub Emy Destinové, dub letní o obvodu kmene 593 cm

Novořecká hráz, 88 stromů chráněných státem - duby letní, nejsilnější má obvod kmene 720 cm, lípa srdčitá zde největší má obvod kmene 707 cm

Novořecká bašta, největší **dub letní** obvod kmene 623 cm

Trasa druhá:

Rybník Stolec, Novořecká hráz, rybníky Starý Hospodář, Žofinka, přírodní rezervace Staré Jezero

Délka trasy: 10,5 km

Terén: hrázové cesty, zpevněné cesty

Zajímavé stromy na trase:

Dub Emy Destinové, dub letní o obvodu kmene 593 cm

Novořecká hráz, 88 stromů chráněných státem - duby letní, nejsilnější má obvod kmene 720 cm, lípa srdčitá zde největší má obvod kmene 707 cm

Starý Hospodář, dub letní nejsilnější obvod kmene 512 cm

Starý Kanclíř (hráze rybníků ost.)

A co Vás čeká na této trase?

Okruh:

Bezbariérové trasy v okolí Lutové, značené Klubem českých turistů jako vozíčkářské, vedou rovinatější krajinou mezi rybníky ve stínu rozložitých dubových korun. Cestou překonávají hráze rybníků chlumské rybníční soustavy, které zde vystavěl Mikuláš Ruthard z Malešova a jeho neznámí předchůdci. Výchozím bodem je Lutová, malebná vesnička na rozhraní chlumecké pahorkatiny a rozsáhlých rybníčních ploch. V jejím okolí se tak snoubí stinné cesty i pěšinky na hrázích rybníků se zvlněnou krajinou protkanou silničkami s alejemi ovocných stromů a typickými chlumky, kamenitými pahorky se skupinkami stromů.

První písemná zmínka o Lutové je již z roku 1349 a do 2. poloviny 14. století se datuje i farní kostel Všech svatých. Původně gotický kostel byl přestavován roku 1615, věž pochází z roku 1875. Spolu se Stříbřecem a Chlumem, získal Lutovou od Rožmberků roku 1508 původně korutanský rod Krajířů z Krajku. Majitelem tamní tvrze byl v letech 1548-1567 rybníkář Mikuláš Ruthard z Malešova, který ve službách Krajířů z Krajku, coby pánů bystřicko-chlumeckého panství, vystavěl celou řadu okolních rybníků. Zbytky lutovské tvrze byly odstraněny až v roce 1974. Další majitelé Lutové - Slavatové, financovali nad vsí stojící barokní poutní kostel Narození p. Marie. Velmi oblíbené poutní místo ztratilo však později na významu vystavěním poutního kostela v Chlumu u Třeboně v roce 1745. Za josefínských reforem byl kostel zrušen a zdivo o sto let později použito na dostavbu věže u kostela Všech svatých. Dnes je romantická zřícenina kostela dostupná po pěšině vedoucí od hřbitova.

První varianta trasy vede směrem z návsi **v Lutové** ve směru na Stříbřec. Pokud jste připraveni zdolat menší kopec, který se vymyká jinak rovinatému profilu trasy, odbočte na návsi kolem restaurace Rosnička pod kostelem Všech svatých nahoru do svahu. V blízkosti tamní fary totiž roste několik velmi

pěkných urostlých **jilmů habrolistých**, dnes poměrně vzácných stromů, protože jen málo z nich uniklo epidemii grafiozy. Na vršku za kostelem u lutovského hřbitova je možné udělat si malou zajížďku a odbočit po polní cestě 400 metrů k nedaleké zřícenině poutního kostela Narození Panny Marie. Zpět kolem hřbitova pokračujte dolů z kopce. Pod kostelem se dá opět napojit na silnici směr Stříbřec.

Ze silnice, po níž je třeba urazit zhruba 1,5 km, se po pravé ruce otevírá pohled do dálky na rybník Velký Travičný. Ten patří do skupiny tzv. Lutovské rybníční soustavy napájené Černou stokou z Mirochovského polesí a začínající rybníkem Velká Černá. Po odbočení doleva cesta míjí menší rybníčky – a bez legrace: největší z nich je Malá Žabka (vpravo) a Velká Žabka (vlevo). Po zhruba půl kilometru pokračujeme po asfaltové silničce vlevo a dále kolem rybníčku Zdeňka a Velký Čáp po pravé ruce až na hráz **Žebrákova**.

Oba posledně zmíněné rybníky se zmiňují už v roce 1538, název Žebrák má připomínat hrad Žebrák ve středních Čechách, který Krajířové v době stavby rybníka drželi. Okolní rybníky mají krásné hrázové porosty tvořené nejčastěji vzrostlými duby a lípami. Za Žebrákovem už cesta pokračuje po žluté turistické značce mezi hladinami největších rybníků chlumecké soustavy. Po levé straně se rozkládá Starý Hospodář (67 ha) a za ním Výtopa I. a II., které původně tvořily jedinou vodní hladinu. Po straně pravé leží Podsedek (95 ha) a za ním Humlenský (58 ha). Také tyto dva rybníky byly původně jedním rybníkem s názvem Podsedek. Všechny postavil v letech 1520-1529 neznámý předchůdce Mikuláše Rutharda z Malešova ve službách Krajířů z Krajku.

Po zhruba kilometrové jízdě či pochodu po hrázi **Starého Hospodáře** se ocitáme na červené turistické značce. Kratší okruh pokračuje po dalším půl kilometru po hrázi Výtopy a mezi Výtopou I. a Výtopou II., dále kolem Starého Jezera.

Staré jezero o rozloze 98 ha patří ke skupince výše zmíněných nejstarších krajířovských rybníků. S řadou ostrůvků a přiléhajícími rašelinisti je od roku 1994 přírodní rezervací chránící pestrou skladbu hnízdících ptáků a pobřežní i rašelinistní flóru. Po dalším kilometru se ocitáme na kraji hráze **Starého Kanclíře**, odkud je možné vrátit se zpět do Lutové.

Delší trasa obkrouží po červené turistické značce obě Výtopy, rybník Žofinku a Staré Jezero a vyústí taktéž na hrázi Starého Kanclíře, ale na opačném konci. Tím se naskýtá báječná příležitost pokochat se opravdu prastarými duby dlouhé Kanclířovy hráze. Rybníky Starý a Nový Kanclíř byly totiž také původně jedním velkým rybníkem a ten má čest pyšnit se nejdelší hlavní hrází mezi rybníky na Třeboňsku (2,6 km). Jeho stavitelem byl ve 30. letech 16. století Mikuláš Ruthard z Malešova a jeho název má odkazovat na prestižní zemský úřad nejvyššího kancléře Království českého, který zastával Ruthardův chlebedárce Wolfgang Krajíř z Krajku v letech 1537-1542.

Druhá trasa je Klubem českých turistů pojmenován Za Emou Destinnovou a jeho převážná část vede po Novořecké hrázi. Cesta k ní vede stejně jako u první trasy, ale na hrázi Starého Hospodáře odbočíme vpravo po červené turistické značce. Přes tzv. Dlouhý most, kudy dříve vedla "hlavní silnice" od Třeboně, se ocitáte na Novořecké hrázi a zároveň v přírodní rezervaci Meandry Lužnice, vyhlášené v roce 1994. Na ní plynule navazuje v tomtéž roce vyhlášená přírodní rezervace Novořecké močály. Je to pravidelně přeplavované bažinaté území – tůň, močály, hrázní porosty, mokřadní olšiny, které jsou zároveň významnou ornitologickou lokalitou a domovem řady vodních živočichů – prostě kusem přírody, o které si my lidé myslíme, že ji na rozdíl od vážek, čápů černých, rdestů a ostříc ani nepotřebujeme, ovšem jen do té doby než přijde velká voda. Nová řeka s okolními močály je nejen užitečná, ona je jako umělé vodní dílo před 400 lety také velmi dobře vymyšlená.

Když chtěl Jakub Krčín z Jelčan stavět na Lužnici svůj obrovský rybník Rožmberk, potřeboval Lužnici zbavit vody a stavěnou hráz ochránit před rychlými povodněmi, kterými byla Lužnice proslutá. Nechal tedy přes bažiny na samé hranici mezi třeboňským panstvím Rožmberků a sousedním chlumeckým panstvím v letech 1584-1585 z místa zvaného Rozvodí kopat 13 km dlouhý odlehčovací kanál do řeky Nežárky. Aby se velké vodě zabránilo prorazit přes lesy, byl kanál směrem k Rožmberku z velké části zpevněn hrází osázenou duby. V listopadu 1585 voda z Nové řeky poprvé vtekla do Nežárky. Tak jak to mělo být, povodňová voda se pravidelně vylévala přes pravý břeh do okolních močálů, hráz však přece jen několikrát v minulosti nápor vod neudržela a protrhla se. Naposledy v roce 2002 a po této zkušenosti byla hráz v celé délce zpevněna štetovou stěnou a rekonstrukcí prošel i prostor Rozvodí. Dobrou zprávou je, že rekonstrukcí neutrpělo ani od roku 1982 chráněné stromořadí – **tehdy 88 dubů letních**. Zvláště pěkné stromy duby letní – památné stromy rostou v louce **u Novořecké bašty** (nejmohutnější 623 cm) a podobně v blízkosti samoty Leština na druhém konci hráze. Některé duby v posledních letech padly a teď už žijí svůj druhý život - stávají se domovem drobných obratlovců, brouků a hub.

A jak s **Novořeckou hrází** souvisí operní pěvkyně **Ema Destinnová**? Když do jejího obrovského úspěchu ve světových operních domech, zasáhla v roce 1914 zásadním způsobem 1. světová válka, musela se Emmy Destinn rozhodnout, zda zůstane v cizině nebo se vrátí domů. Vybrala si domov a v roce 1914 zakoupila zámek ve Stráži nad Nežárkou, kde žila až do své smrti v roce 1930. Žena, která po mnoho sezón oslňovala světové publikum, zpívala s Carusem a pro něj Puccini napsal operu, zde našla klid na psaní knih, výrobu likérů a rybaření. Na své místo na Nové řece nedaleko samoty Leština pronajaté od stříbřeckého sedláka Hofbauera vyrazila vášnivá rybářka často již po čtvrté hodině

ráno a vracela se až za noci. V klobouku a ověšenou návnadami a pruty ji stěží někdo poznával. V lesích u řeky našla útěchu v mnohých zklamáních, která jí připravili lidé. Těsně před svou smrtí prohlásila: "Ne, nevěřím lidem, nemám je ráda. Oč krásnější je voda a slunce, stromy a zvířata! Hodiny vydržím bez hnutí v zátoce nad Nežárkou, týdný jsem truchlila nad stromy v parku, jež mně vyvrátila smrt." Světová umělkyně své jméno na počest vzniku republiky počestila na Ema Destinnová, po válce se však v Čechách přesvědčila, že doma není nikdo prorokem. Sama si posteskla: "A já nevím, proč musím ten svůj závistivý, svárlivý národ tolik milovat..." Eminu památku v blízkosti Nové řeky připomínají hned dva pomníky, o něž se zasloužil Emin přítel, velkostatkář Hofbauer ze Stříbřece, a také její manžel Josef Halsbach. **První z pomníků, pod nádherným mohutným dubem** naleznete na konci této trasy. Nese epitaf, který si Ema sama napsala. **Druhý pomník** stejného tvaru stojí **u rybníčka Vladimír** mezi Novou řekou a Stříbřecem a jeho nápis je prostý: "E D 1930." Přímo ve vsi Stříbřec se potkáte s památným stromem - majestátní dvoukmennou **hrušní obecnou** o obvodu 205 a 214 cm. Zpáteční trasa v případě vozíčkářské trasy však nevede přes Stříbřec, ale mimo frekventované silnice zpět po Novořecké hrázi.